

### 播州織オーダー シャツの



兵庫県  
産業労働部 部長  
片山安孝さん

私も  
愛用して  
います!



### あれから約54年

昭和41年に織物会社に入社、その会社も迎えるドルショックで倒産(1ドル=350円の頃)入社4年の事でした。入社式後に撮った懐かしい1枚の写真、学生服に身を包み社長・専務様に囲まれ



少し緊張気味、あれから私の容姿も変わり他の方々は既に他界されています。後方に見える入社記念樹もしあれば今この様になっているのか見てみたいものです。(藤本さん)

# TMOの NEWS

西脇まちなか交流館を拠点としたまちづくり  
town management organization「TMO」  
親しみを込めて「トモ」と読み、その活動をお伝えします

## 新春スペシャル企画! 西脇温故知新 懐かしの写真と 思い出語り

### 小学校の修学旅行は京都・奈良1泊2日!

昭和30年頃のこの写真を眺めると、思い出すのは修学旅行。たくさんの母親達に見送られ、ボンネットバスに乗り込み出発! 手には母の特別な時だけに作ってくれる巻き寿司の弁当。当時珍しかった「京都・丸物百貨店」のエレベーターに初めて乗ったことは今でも印象に残っています。(Y.Aさん)



平成最後の年始め、いかがお過ごしですか。今回は地元の方から心に残る昔の風景や思い出話をご寄稿いただきましたのでご紹介し「温故知新」です。懐かしい写真や物語のなかに、人生を楽しむ知恵や、これからの西脇をつくるヒントがあるよ。うな...。どうぞお楽しみください。

### お寺のイチョウの木の下に

私の少年時代は、屋外でよく遊んでいました。ビー玉・こま回し・ドッチボール・かくれんぼ・缶けりなど色々な遊びをしていました。こま回しは、手のひらにメンタムの缶を付け、こまを回して缶の上に乗せて田んぼを走り回っていました。また、ビー玉は、友達とよく東光寺の庭でしていました。ビー玉が増えるとイチョウの木の下を掘り隠していました。今思えばイチョウの木の下にビー玉が残っているかもしれません?(黒田庄町大門区長 伊藤義信さん)



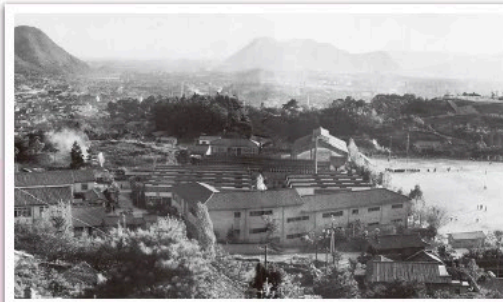
### かつての西脇商店街

昭和40年当時、織物産業の隆盛で女工さんが多数働いておられました。現在の総合市民センターの場所に西脇高校があり、下校時は坂を下ってすぐという立地からも、商店街は大変栄えていました。誓文払い(年末大売出し)の時期ともなれば、通りは人で溢れかえり、肩がぶつからずに歩くのは困難なほどの賑わいだったのが懐かしいです。(K.Kさん)



### 童子山の学び舎

昭和30年代、私が通った西高は童子山にありました。楽しかったのは、なんといってもお友達とおしゃべりです。仲良し3人組でいつも一緒でした。倶楽部は文芸部やソフトボール部などを掛け持ち。文芸部では作品集として、手書きのガリ版本『馬酔木』を年に数回、豪華な活版本『未明音』を年に一度発行していたのが懐かしく思い出されます。(A.Mさん) 写真:卒業アルバムより



▲11月30日(金) しばざくら幼稚園の皆さんから勤労感謝の絵手紙をいただきました。



▲11月10日(土)・11日(日)にしわき産業フェスタ・西脇市農業祭で盛り上げ役に!



▲10月5日(金) 米国レントン市から来られた中学生親善使節団に日本の文化を紹介。



▲9月28日(金) 来住邸へいらしたインドネシアの方を、地域の方々とおもてなしました。

